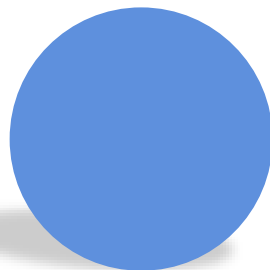




海外仓模式详解

万邑通集团 内容营销总监 Susan Su 2022年6月



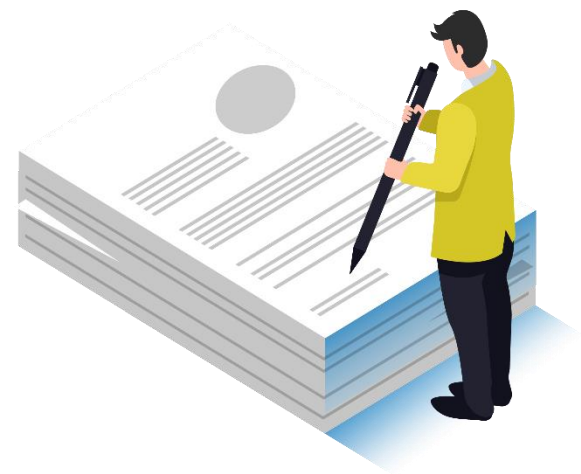
目录 CONTENTS

- 👉 如何理解海外仓
- 👉 海外仓头程管理
- 👉 海外仓尾程管理
- 👉 海外仓库存管理
- 👉 应需而生的柔性供应链玩法



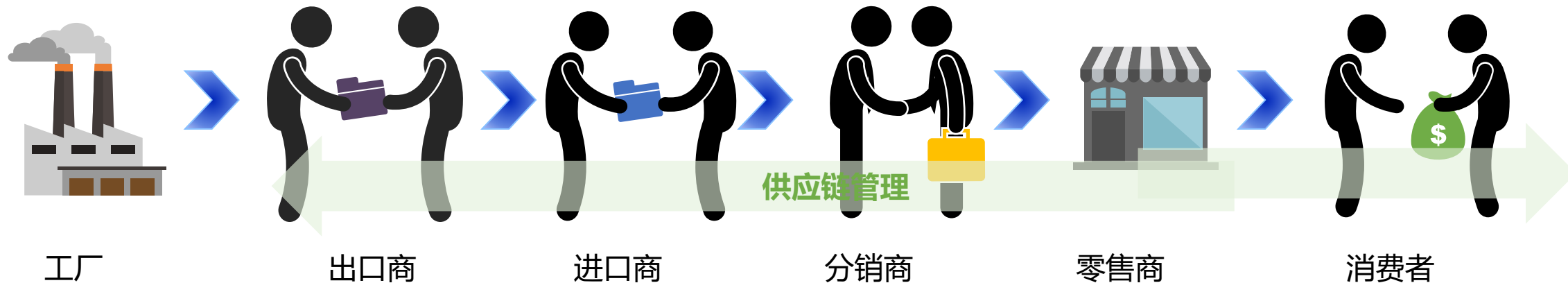
1. 如何理解海外仓

- 传统跨境和跨境电商B2C供应链的区别
- 中国直发VS海外仓履约
- 常见的海外仓理解误区

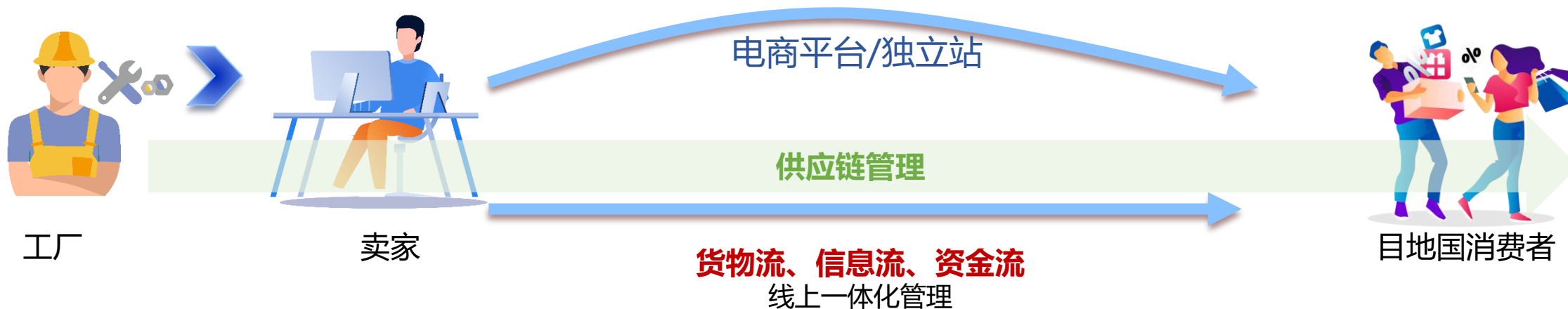


传统跨境供应链 VS 跨境电商B2C供应链 区别

传统跨境供应链



跨境电商B2C供应链



跨境电商B2C的模式下， 如何完成订单履约？

直发



海外仓



直发VS海外仓履约对比

直发

海外仓

(目的地美国) 21.5天左右



派送时效

(目的地美国) 3.5天左右

轻小件



货型

轻小件&重大货

破损率和丢失率较高



送达完整度

降低丢失和包装破损率

物流较慢影响口碑评价



客户满意度

物流好评度高，维护账号表现

有些平台不接受，有些平台兼容



平台扶持

平台鼓励、扶持

但是海外仓怎么玩？

理解误区



海外仓很贵吧？

把货放到海外，订单来了出库就好？

电商平台能上架的产品就能入海外仓吧？

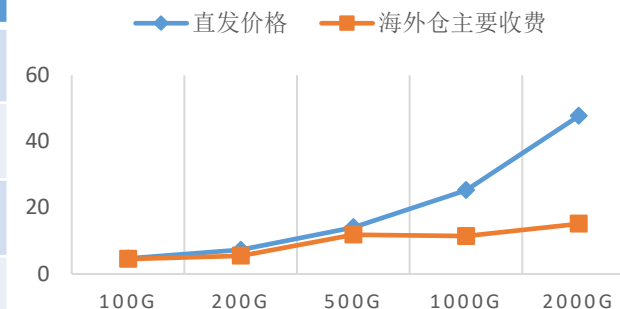


误区一：

海外仓价格比直发贵

海外仓与直发成本比较

重量段/体积	发货方式	头程费用 (USD)	库内费用 (USD)	尾程费用 (USD)	总费用 (USD)
100g/手表 (0.19*0.14*0.01m)	直发	—	—	—	4.63
	海外仓	0.066	0.48	3.9	4.45
200g/女士泳装 (0.2*0.16*0.03m)	直发	—	—	—	7.25
	海外仓	0.23	0.53	4.67	5.43
500g/积木玩具 (0.2*0.2*0.05m)	直发	—	—	—	14.05
	海外仓	1.48	0.89	9.44	11.81
1000g/刀具 (0.2*0.08*0.05m)	直发	—	—	—	25.26
	海外仓	0.59	0.69	10.08	11.36
2000g/电动搅拌机 (0.25*0.2*0.2m)	直发	—	—	—	47.68
	海外仓	2.47	1.47	11.15	15.09



- 列举的公斤段，海外仓主要收费项的价格合计均低于直发价格；
- 重量越重，海外仓价格越有优势；

说明：

1. 海外仓以海运散货方式计算，尾程：UPS – Sure post or First Class Package，派送：US48-4 or Zone4
2. 举例SKU由深圳发往美西，库龄为90-120天；
3. 海外仓参考WINIT 2022.5月份公开价卡；直发参考某直发官网公开价卡



海外仓主要收费项的价格占比

成本
占比



头程运费
15~25%



进口关税
10~20%



库内费用
(仓租+处理费)
5~15%



尾程派送费
50%~70%

影响
因素

- 计费体积
- 运输时效
- 计抛系数
- 出口关税/VAT
-

- 商品品类
- 申报价值

- 货型/商品品类
- 计费体积/包装方式
- 库龄/存储时间
-

- 仓库地址
- 派送分区
- 收货时效
- 包裹尺寸
-



误区二：

海外仓就是把货放到海外，订单来了就货发



海外仓全场景缩略图——复杂而专业的服务

卖家

卖家

买家

全链路可视化数据管理

国内/在途库存

国际在途库存

海外仓库存

出库库存

最后一公里

国内段

国际运输

海外段

自验货（可选）

工厂

裸货/包装

国内仓
揽收-验货-入库

起运港
出口清关

EOR

港到港

IOR

商品归类、出口退税、结汇、
代缴进口关税及增值税服务

目的港
进口清关

海外验（可选）
入库

海外仓
专业库存管理
高货值管理

退货/转仓

裸货包装
定制包装
打托
出库

多场景履约

平台

独立站

FBA

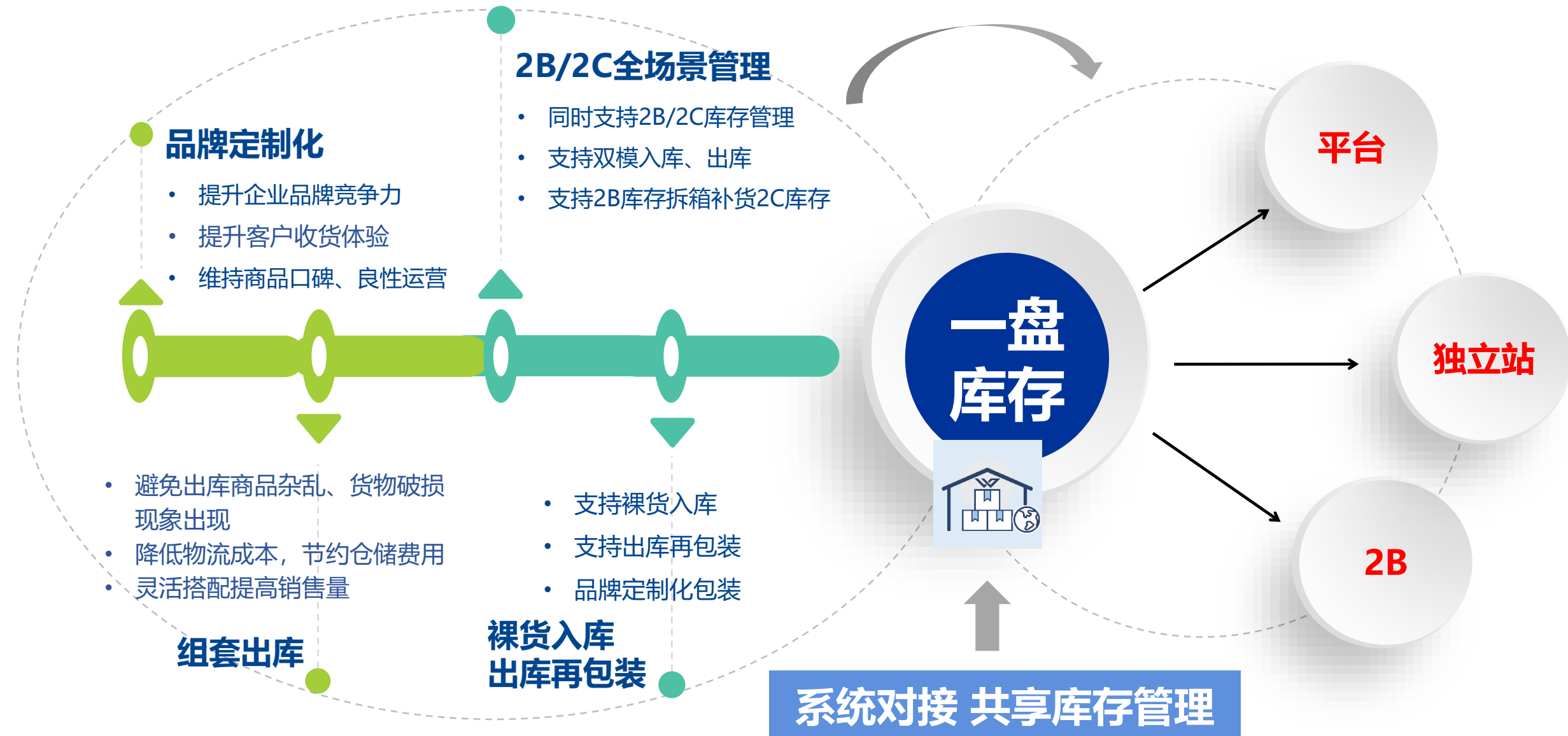
线下代理/渠道

消费者

其他仓

门店

更多基于海外仓的供应链优化玩法





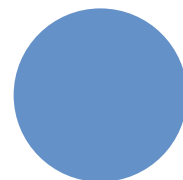
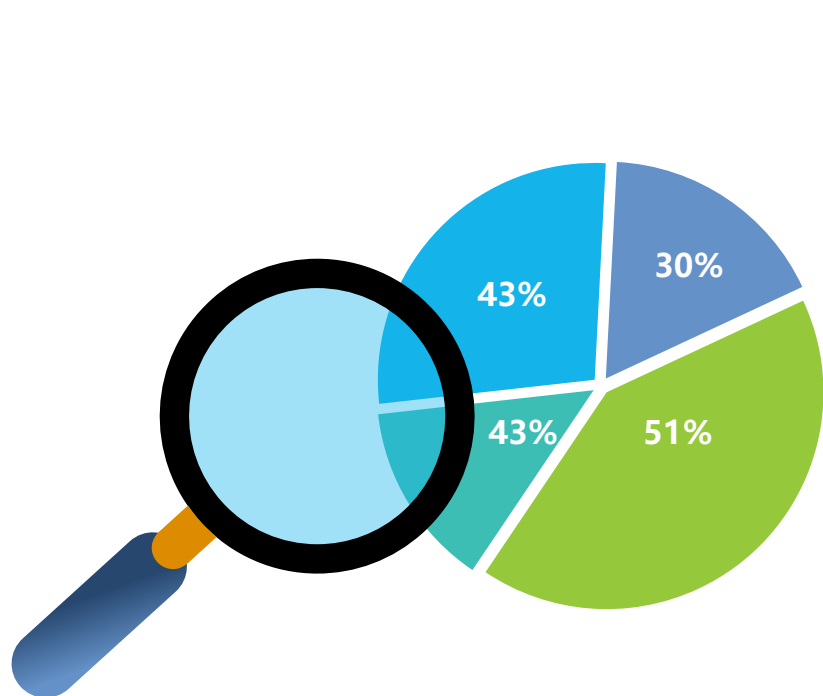
误区三：

电商平台能上架的产品就能入海外仓吧？

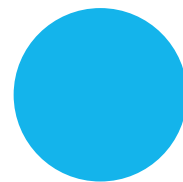
海外仓禁入商品



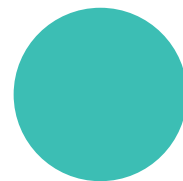
● 常见有特殊要求的海外仓产品



需证明产品存放安全类，比如：液体化工（涂料，胶水）



通关反倾销类，比如：太阳能电池板



尾程限制类，比如：带大功率电池产品，如电动车



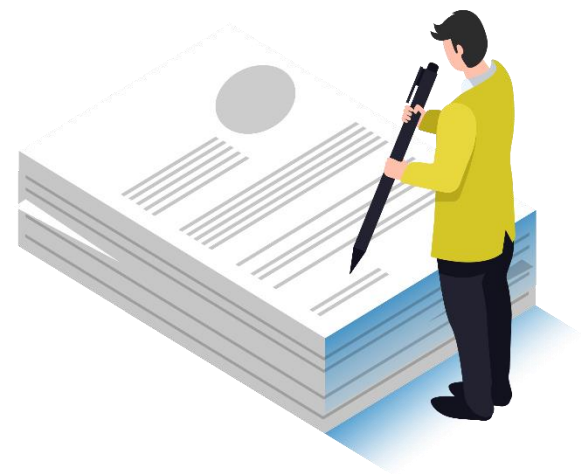
通关需质检文件类，比如：医疗器械，化妆品，玩具

玩转海外仓必须了解的三大环节

- 头程管理
- 尾程管理
- 库存管理

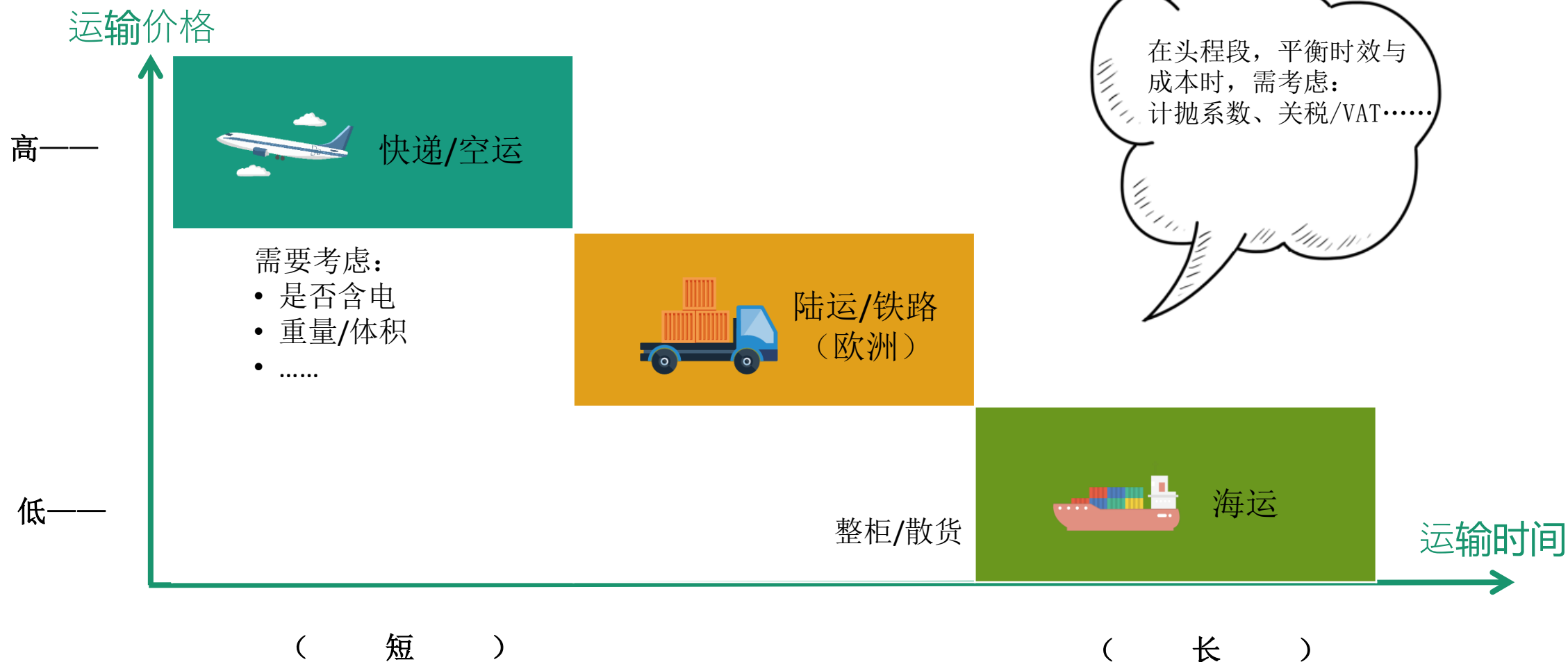
2. 海外仓头程管理

- 头程物流时效
- 头程物流价格
- 包装注意问题
- 验货方式选择





头程运输方式选择





头程时效与典型的备货时间参考



SLA (自然日)	空运普货	海运散货	海运整柜
CN-USWC	11	48~64	45~51
CN-USKY	12	60~75	57~72
CN-USTX	12	55~64	52~53
CN-UK	10	62~75	54~59
CN-DE	12	62~74	64~65
CN-BE	12	68~74	64~65
CN-AU	10	40~51	30~37

数据来源: WINIT 2022价卡



头程计价方式

头程运费 (WINIT承运) = 头程运费 + 关税 (+) VAT + 其它费用

海运	<ul style="list-style-type: none"> • 计费标准按体积计费, 重量体积与实际体积取大者 • 一般情况, 重量体积=毛重公斤数/500 • 无起量门槛, 最小按0.1CBM计费
空运	<ul style="list-style-type: none"> • 计费标准按重量计费, 体积重与实际重量取大者 • 体积重=货物体积 (立方厘米) /6000 • 无起量门槛
关税	<ul style="list-style-type: none"> • 关税= (运费+货物进口申报价值) *货物进口关税税率 • 其他可能存在附加税费, 例如美国MPF (货物处理费) /HMF (港口维护费), 英国/欧洲VAT, 澳洲GST等

头程入库方式：裸货或包装(万邑通支持)



商品可裸货入海外仓，也可包装入海外仓，根据商品特性来选择：

- **裸货入库**：商品在不包装的情况下不易破损，裸货入库可大大降低成本
- **包装入库**：商品容易破损、容易丢失

裸货入库的好处：

- 1、装载率高，头程运费节省
- 2、支持更灵活的营销方式

包装尺寸差之毫厘，物流成本失之千里

在做选品和采购时，充分考虑每个**尾程渠道的尺寸和重量**限制，以匹配性价比最高的尾程服务

重量	尾程服务	举例 (重量段)	举例 (价格/Zone 5)
< 1 LBS (磅)	USPS – First Class Package	8 OZS	≥4.**
		9 OZS	≥5.**

备注：1 OZS= 28 g

举例：

商品是8.01 OZS，则费用按照9 OZS的标准来收费；**重量上升0.01，费用上涨约12%**

选择包装入库的情况下，包装要求

纸箱

- 纸箱标准为三层/五层瓦楞箱
- 超过25KG需贴超重标

- 纸箱不得受潮、破损、有破洞、有油污、变形
- 包装箱不得有非卖家自有品牌商标

木箱

- 实木铲脚/托盘须提供熏蒸证明
- 货物须自带铲脚可供叉车操作或单独码放在托盘上

- 外包装不能有裸露的钉子等突出物



头程封箱封口标准

封箱标准



包裹/单品必须封箱（封口、封底）

- A+类包裹可用打包带封箱
- 其他包裹/单品须使用胶带封箱



不同重量下的封箱方法

- 单品毛重<12KG，纸箱顶部和底部均使用胶带密封
- 12KG≤单品毛重≤25KG，纸箱顶部、底部做工字型封箱
- 单品毛重>25KG，纸箱顶部、底部用王字型封箱。

毛重
<12KG



12KG≤毛重
≤25KG



毛重>25KG



胶带标准

- 胶带切口要平整，且与纸箱牢固粘贴
- 不得使用非卖家自有品牌LOGO胶带封箱（可带物流商LOGO胶带）
- 包裹包装的封口胶带宽度最小不低于50mm



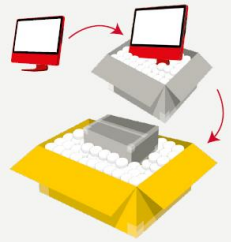


建议

- 尾程派送时供应商按物流包装最大尺寸扫描
- 如单品用快递袋包装，用胶带将快递袋空隙部分粘贴在外包装主体上，否则将按照最大尺寸收取尾程派送费



特殊商品的包装和运输要求

	锋利/危险物品	普通易碎品/易变形物品	易碎件/敏感器件
包装要求	<ul style="list-style-type: none"> · 刀锋和尖头必须有足够的保护材料覆盖，避免割破外包装 · 每个物品需要用缓冲材料缠膜，并确保不会发生位移 · 包装箱必须使用复合板箱或实木木箱（须提供熏蒸证明） · 外包装必须有发件人和退货地址 	<ul style="list-style-type: none"> · 须使用至少5cm厚的包材保护，避免彼此碰撞或和包装箱碰撞 · 重货须使用泡沫塑料等硬质材料保护，且在单品包装内或外使用护角 · 1CBM超过260KG的高密度货物视为重货 	<ul style="list-style-type: none"> · 采用两层物流包装方式，外包装用双层瓦楞纸箱 · 内包装内确保货物和包装箱之间有6cm的填充物 · 对内部包装增加泡沫护角 · 使用压力敏感胶带，H型封箱
商品范畴	剪刀、厨房刀具、金属网、金属杆、带弹簧等	玻璃、塑料、石材、陶瓷制品、易变形物品（灯具）等	笔记本电脑、显示器、磁盘存储设备等
示例	 	 	

3种验货方式选择



第一种：自验货

适合：客户自发头程

(适合工厂出货客户，成本更优)

第二种：标准验货

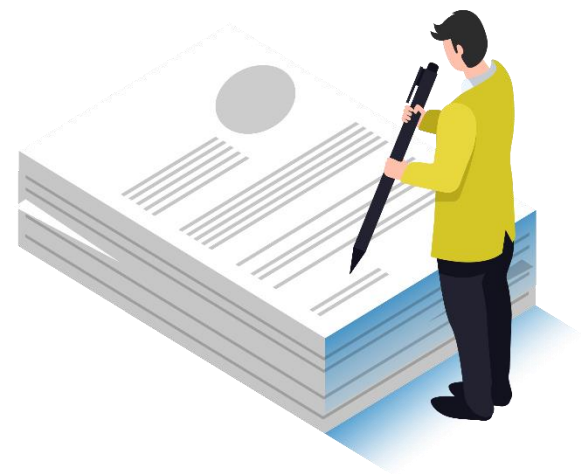
适合：使用万邑通头程承运

第三种：WINIT海外仓验货

适合：高货值、海外转仓

3. 海外仓尾程管理

- 按需选择尾程，灵活搭配派送
- 各国受欢迎的尾程渠道商
- 科学分仓（美国）



按需选择尾程，灵活搭配派送

承运限制

- 重量、尺寸
- 承运商品
- 派送范围

服务质量

- 有无跟踪
- 有无签名
- 有无索赔

派送费用

- 快捷、标准、经济
- 计抛逻辑
- 额外费用

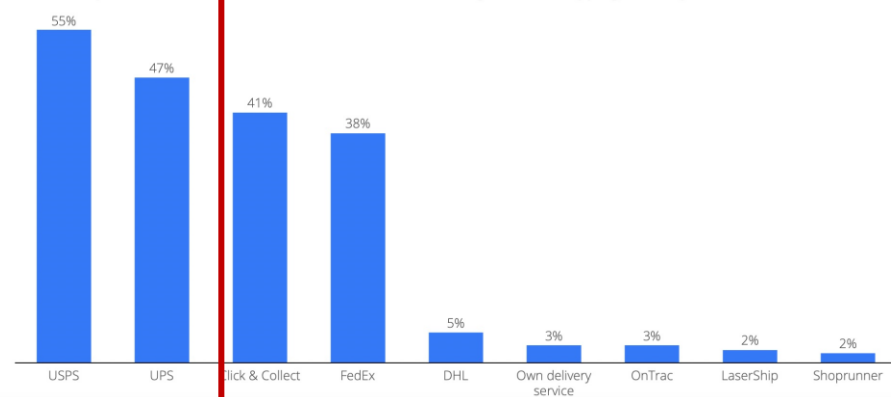


欧美线上商家经常选择的尾程服务商

The top 3 shipping providers of the top 500 U.S. online stores are USPS, UPS, and Click & Collect

KPI analysis: shipping service provider

Share of top 500 U.S. online stores that work with the following selected shipping service providers¹

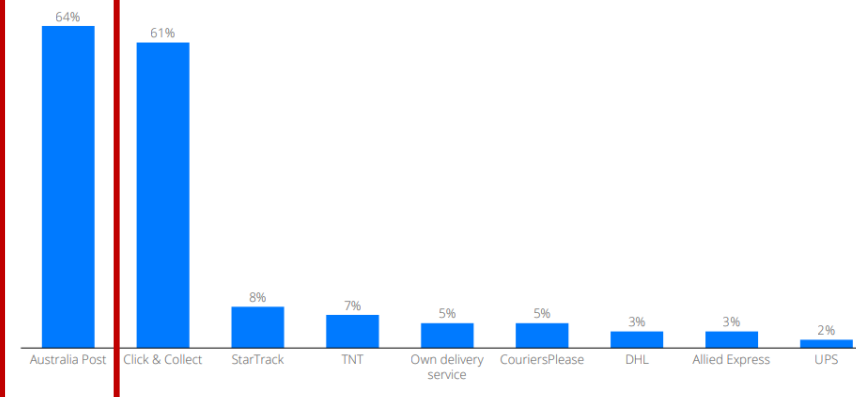


美国

The top shipping provider of the top 100 Australian online stores is Australia Post

KPI analysis: shipping service provider

Share of top 100 Australian online stores that work with the following selected shipping service providers¹

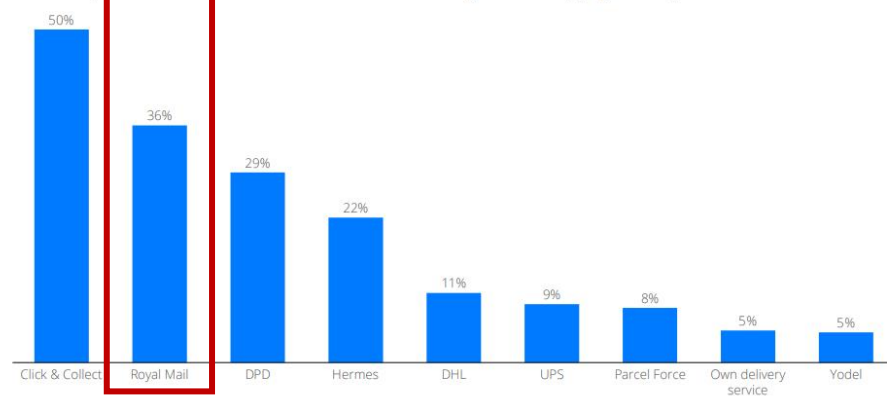


澳洲

The top 3 shipping providers of the top 500 UK online stores are Click & Collect, Royal Mail, and DPD

KPI analysis: shipping service provider

Share of top 500 UK online stores that work with the following selected shipping service providers¹

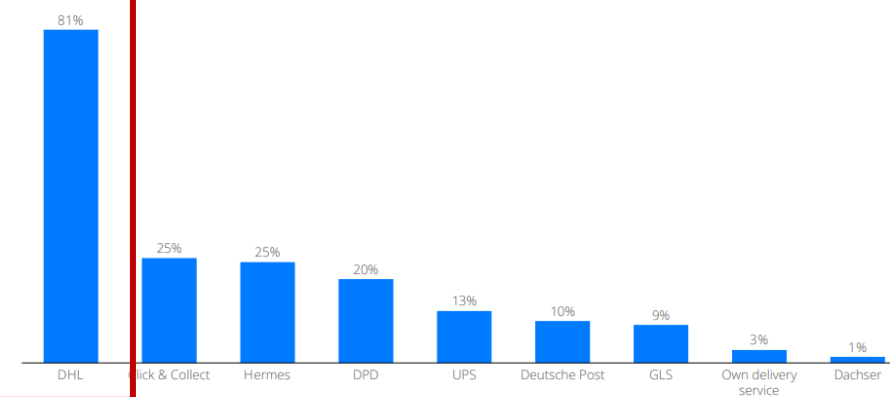


英国

The top 3 shipping providers of the top 500 German online stores are DHL, Click & Collect, and Hermes

KPI analysis: shipping service provider

Share of top 500 German online stores that work with the following selected shipping service providers¹



德国



优质尾程渠道推荐

	尾程服务	时效	推荐理由	适用性
美国	USPS – First Class Package	3-5 工作日	覆盖范围广泛，服务专业高效	适合1LBS以内的小件商品
	UPS Surepost	1-6工作日	性价比高，覆盖范围广	适合1~9LBS的商品
	UPS Ground	1-5 工作日	快递服务质量好，时效稳定	适合150LBS以内的商品
英国	Royal Mail - Tracked 24 Parcel	1-2 工作日	皇家邮政，服务保障	适合20KG以内的商品
	Royal Mail - Tracked 48 Parcel	2-3 工作日		
	Yodel - Home 48	2-3 工作日	快捷的品质，经济的价格	适合30KG以内的商品
德国	DHL - Domestic Paket	1-2 工作日	买家认可度高，不良率低	适合20KG以内的商品
	AU Post - Parcel Post eParcel	1-6 工作日	覆盖范围广泛，服务稳定可靠	适合22kg以内的商品
澳洲	TOLL - IPEC Freight	2-6 工作日		适合4KG以上的大货，不限体积重量

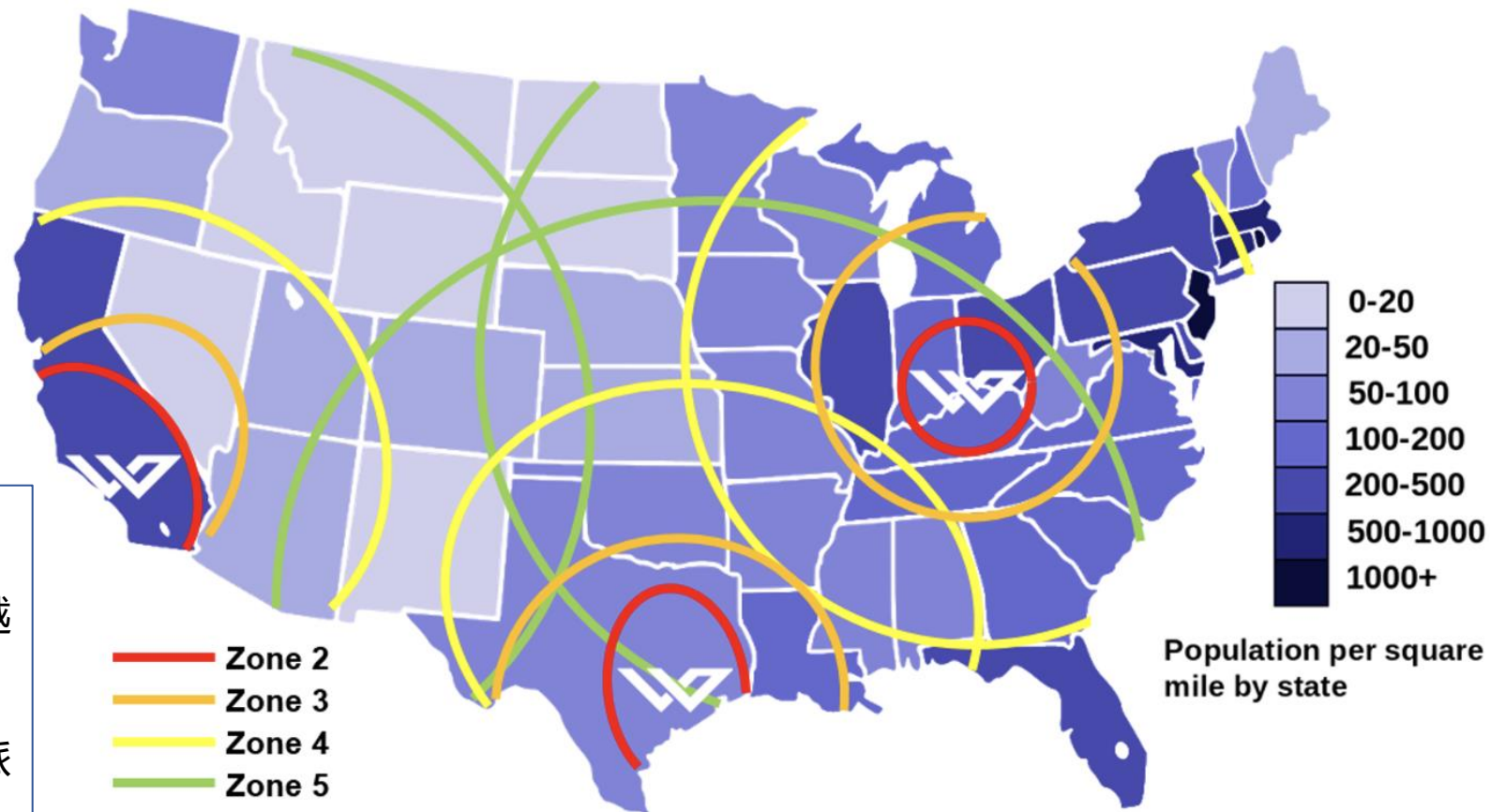


美国科学分仓

中国与美国国土面积相近：

中国国土面积为 960多万平方公里，东西5200公里，南北5500公里

美国国土面积为 937多万平方公里，东西4500公里，南北2700公里（不含五大湖面积）



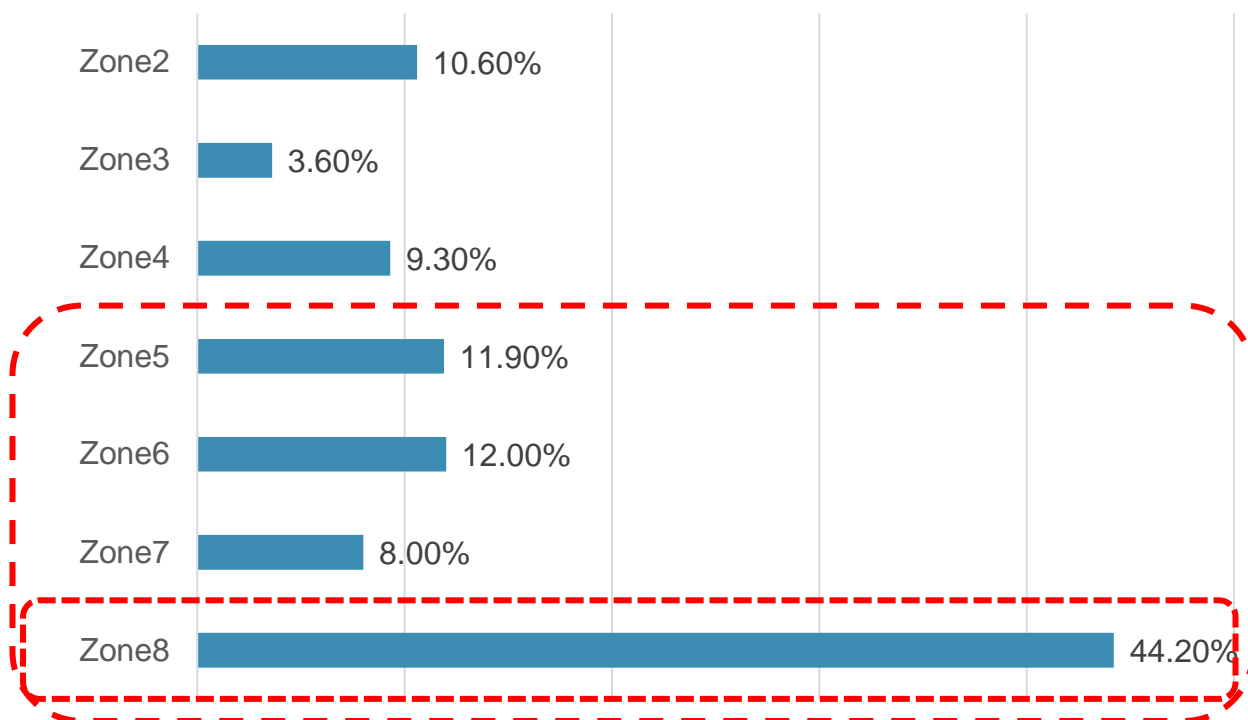
- Zone区：代表美国的物流分区，一般情况下，Zone区值越大，代表派送距离越远，尾程价格越高
- 分仓的意义在于降低尾程派送Zone区，从而降低成本

现状：美西仓出库订单中，Zone5区以上订单占比高到76.5%

- 考虑了头程，却忽略了成本占比更高的尾程成本！
- Zone5 区以上的订单被优化到其他仓发货的概率极大
- 不同重量段的产品在分区优化后，成本降低幅度一样吗？
- 综合考虑头程和尾程运输费，分仓布局还可以节省成本吗？



美西仓发货所有订单中的 Zone 区占比情况



Zone5区及以上
订单占比高达
76.5%

Zone8 区的订
单占比接近
50%

获取详细版《美国分仓备货主题报告》

扫码立刻获取



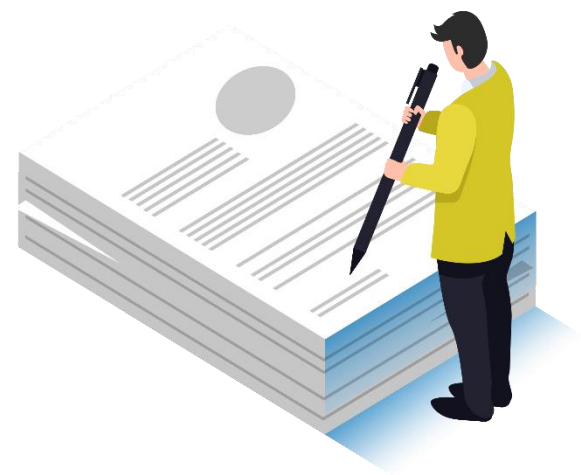
通过18万条大样本数据分析发现，现有美西出库订单中，至少有65%的订单需要被分仓优化，优化后：

尾程成本下降 **36%**

整体时效提升约**2天**

4. 海外仓库存管理

- 库存管理的理想状态
- 打通库存信息，全盘管理
- 备货的逆向思维
- 国内备货期库存管理
- 库存管理的关键节点与重要指标



● 对于库存管理的卖家心声

库存管理很重要

卖家A——自主品牌&家居品类；全海运备货
“要及时掌握库存情况，做好补货计划，避免出现断货和死货”

卖家B——品牌代理&消费电子；海运+空运结合
“旺季来临前，要做好备货计划，预留安全库存，保障高峰期间商品准时派送”

卖家C——多品类&运营卓越型；海运+空运结合
“要保障有货可卖，库存得像蓄水池，能应对特殊情况或周期性需求波动”

库存管理很难

卖家A——工贸一体&精品型；海运+空运备货
“塞港时没有货卖，备货无头绪，库龄让人很头疼”

卖家B——家居品类；海运备货
“库存是个痛点，圣诞节旺季销量太好，货备过去了到淡季又卖不动，恶性循环”

卖家C——手机3C类；海运+空运结合
“钱都花在库存上了，零零散散怎么管理？如何考核员工绩效？精细化管理太难”



库存管理的理想状态

健康的
资金流物流

不断货

不积压

稳定
补货节奏

需求预测

供应端
把控预测

断货的情况

- 无货可卖
- 无盈利
- 销售机会流失
- 客户流失

积压的情况

- 占用资金
- 清理亏损
- 滞销，成本增加
- 货值贬值风险增加

稳定补货

- 物流公司稳定合作，而非一味寻求低价
- 供货商稳定合作
- 海外安全库存的稳定性

预测需求

- 需求预测的方法
- 内外信息传递的及时性
- 对员工考核是否到位

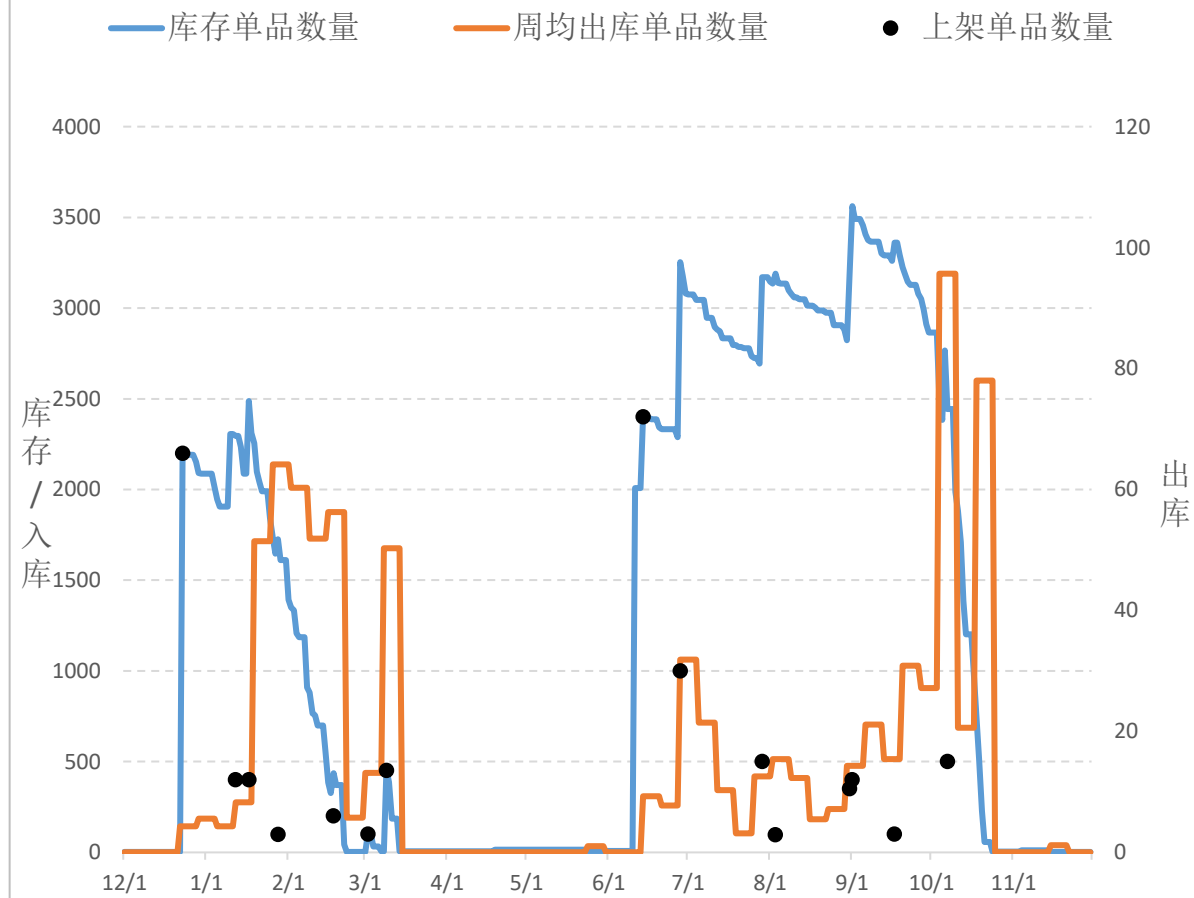
预测供应

- 供应商的考核是否到位
- 对采购的考核是否到位
- 与供应商的合作深度

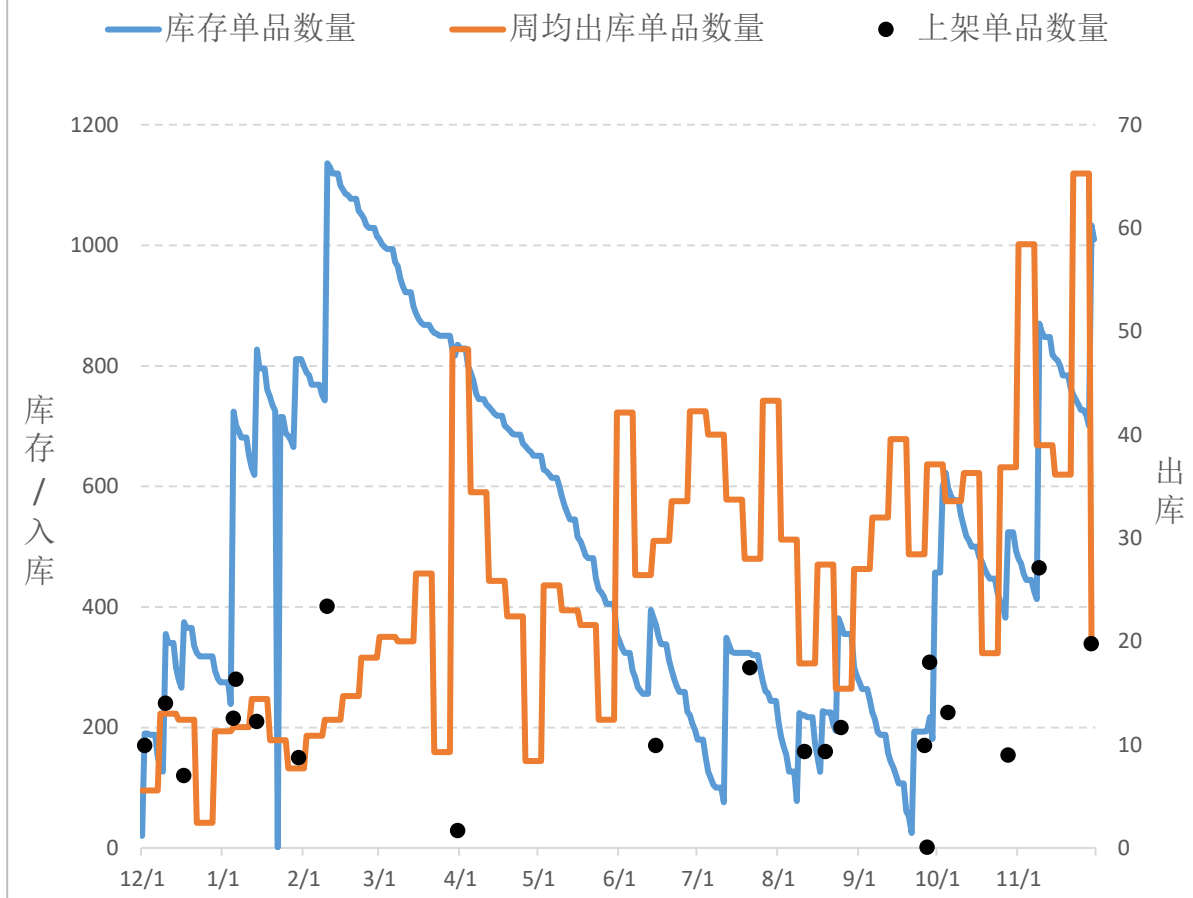


库存管理案例表现

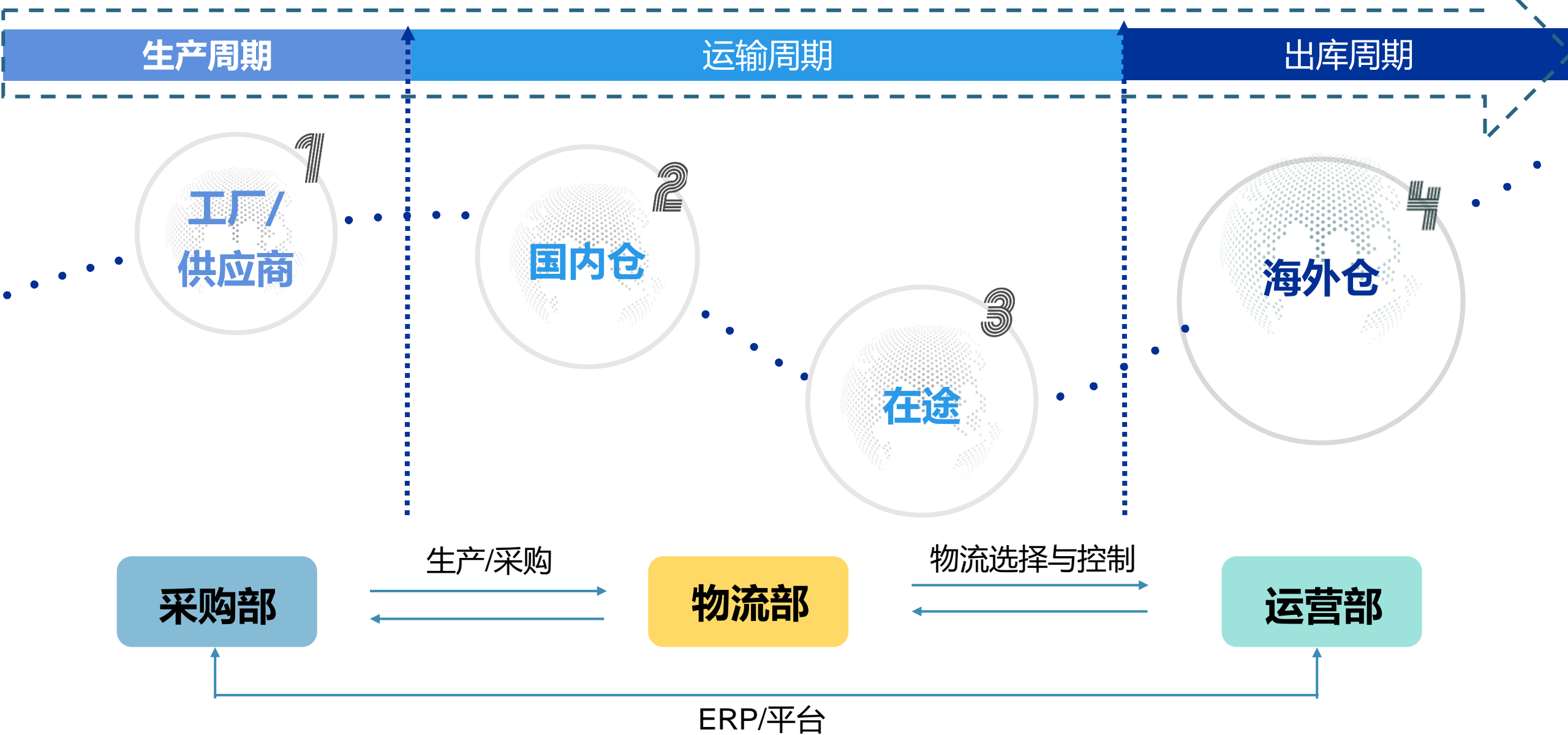
库存管理跟不上，易出现断货或滞销



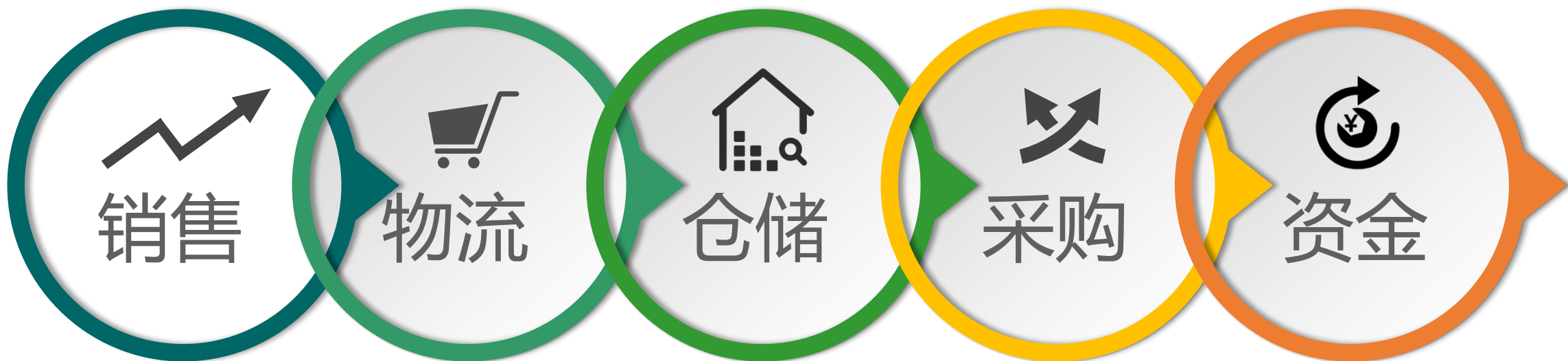
库存管理得当，动销平衡发展



打通库存信息，全盘管理



备货的逆向思维



国内备货期库存管理

$$\text{备货量} = \text{预计日均销售量} * (\text{采购时间} + \text{物流时间} + \text{安全库存}) - \text{在库库存} - \text{在途库存}$$



采购时间

该商品从供货商处采购/生产
交付所花费的时间



物流时间

货物从国内运输至海外仓
所花费的时间



安全库存

为了避免断货的情况出现
而设置一个安全库存



在库库存

已经在海外仓完成上架
的在库库存数量



在途库存

已经发出在运输海外仓途中
但尚未到仓的货物数量

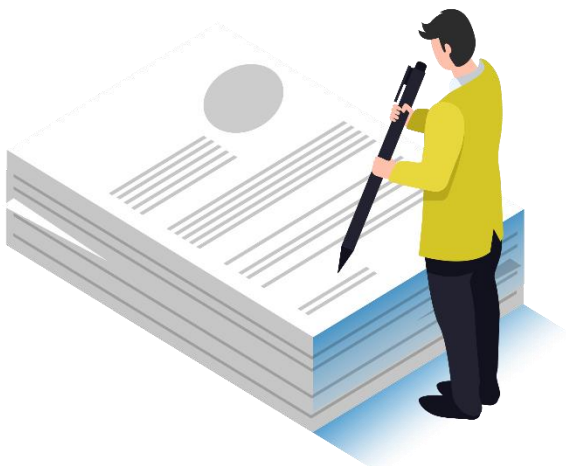


关注库存指标，优化管理、调整策略

指标	关注	优化
SKU	商品品类和单品数量	选品采购决策
在库体积	货型与包装	物流仓储成本优化
库龄	库龄变化	营销策略
DOI	Days of Inventory	备货时机决策
安全库存	从采购交付到入库上架的动态周期	供应链协同

5. 应需而生的柔性供应链玩法

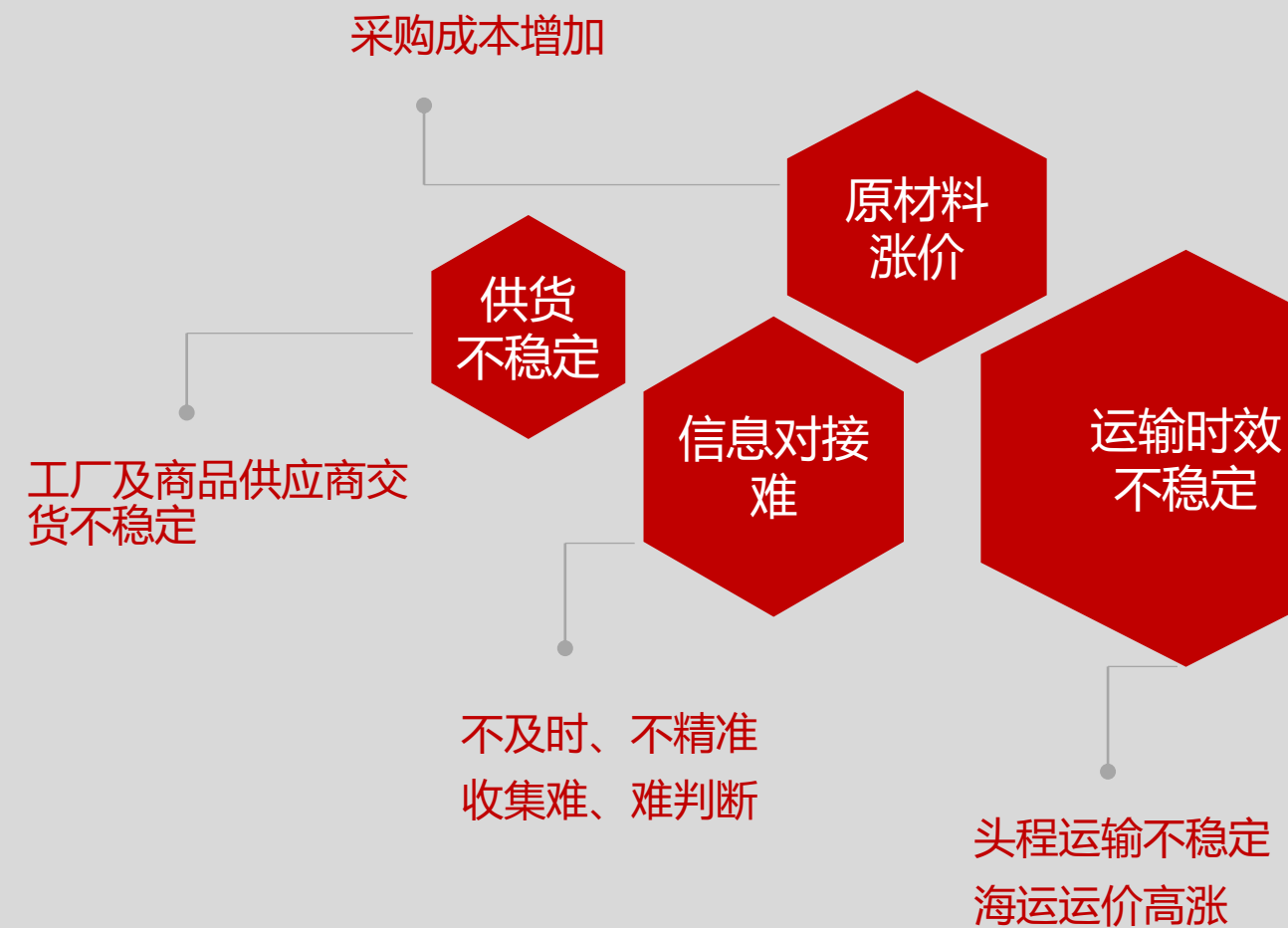
- 从入库到出库，到库存管理的柔性玩法



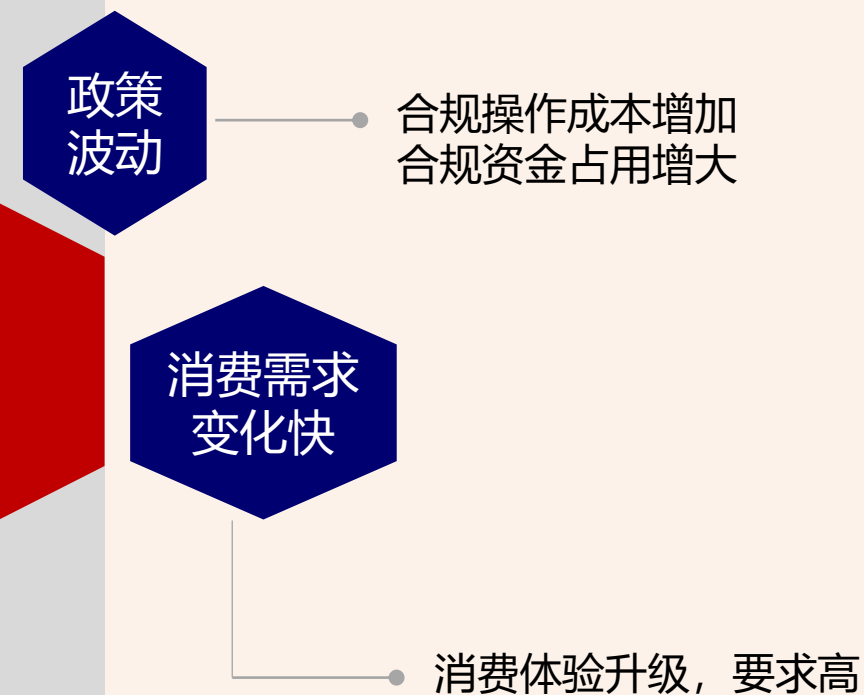


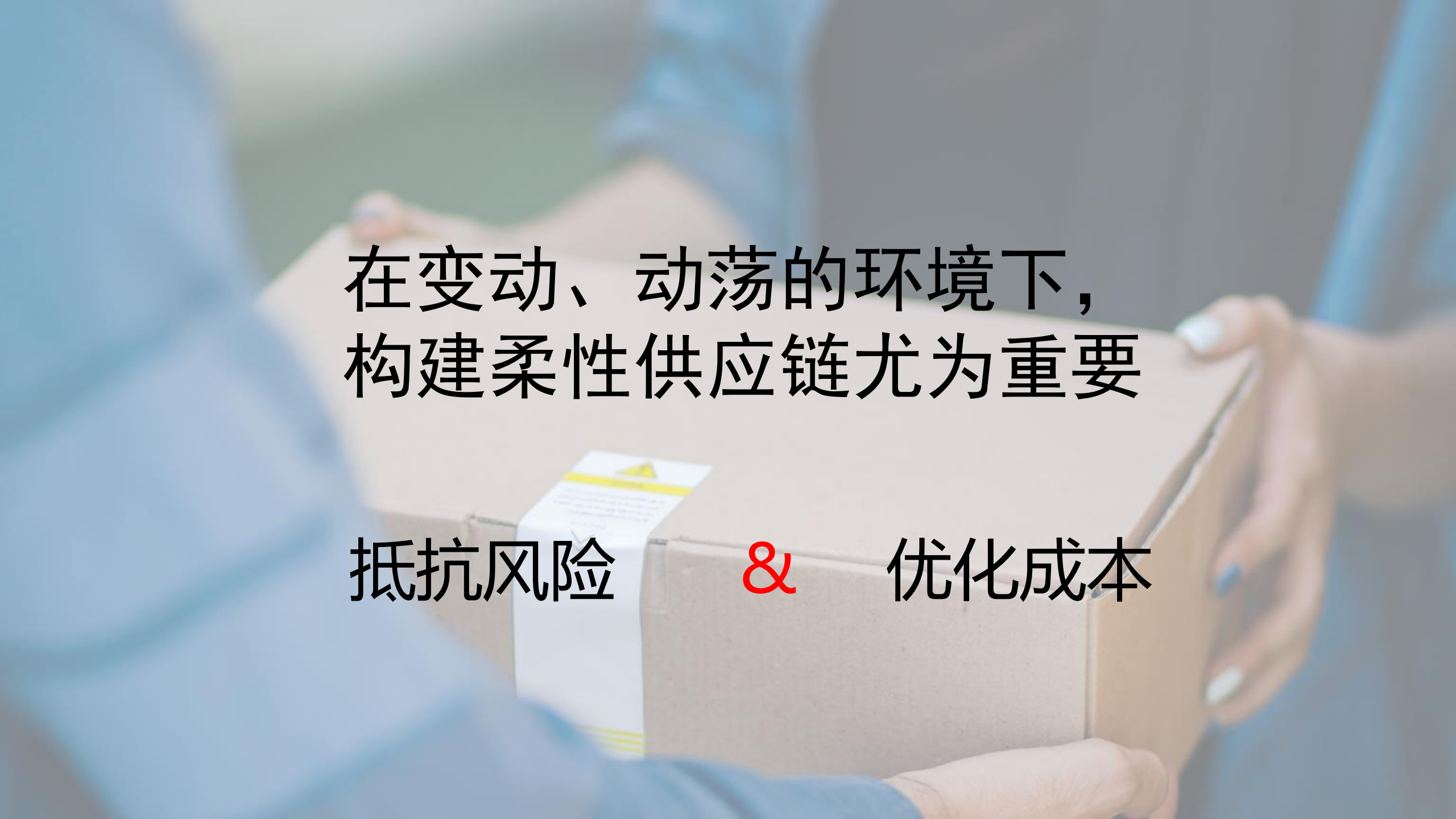
市场变化难预测 / 在订单获取前更突出

订单获取前



订单获取后



A person wearing a blue uniform is holding a brown cardboard box. The box has a white shipping label with a yellow triangle warning symbol. The background is blurred, showing an outdoor setting.

在变动、动荡的环境下，
构建柔性供应链尤为重要

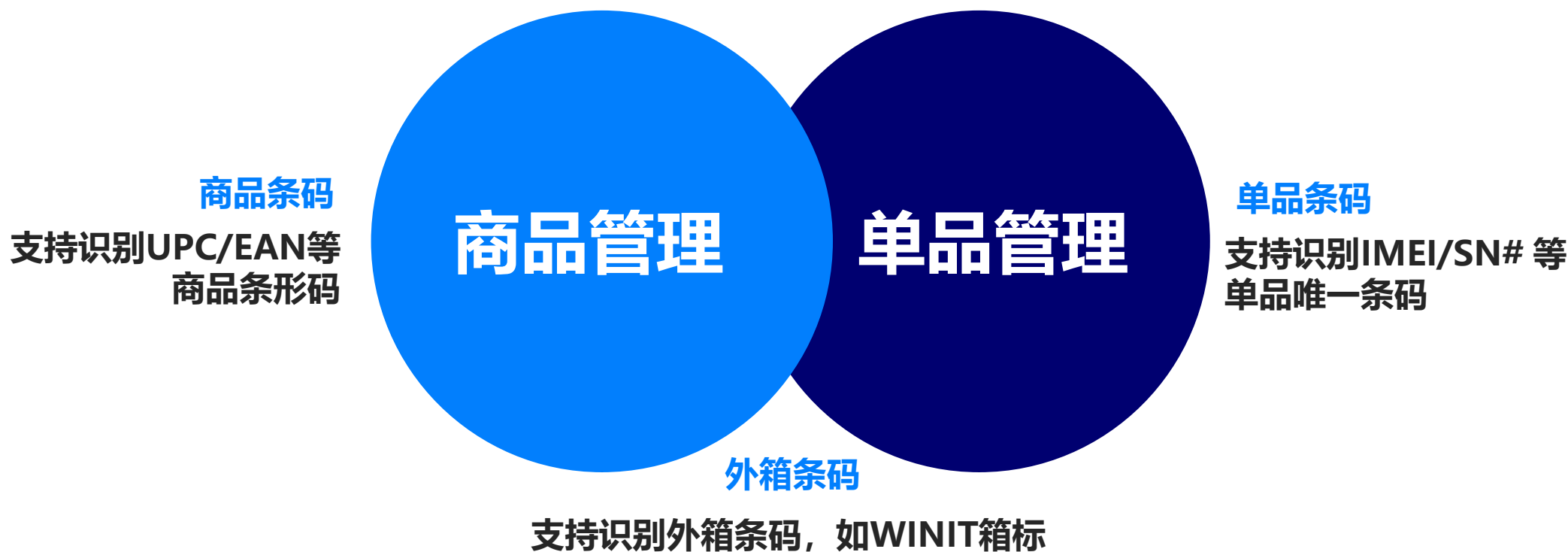
抵抗风险

&

优化成本

标签统一识别方案—柔性

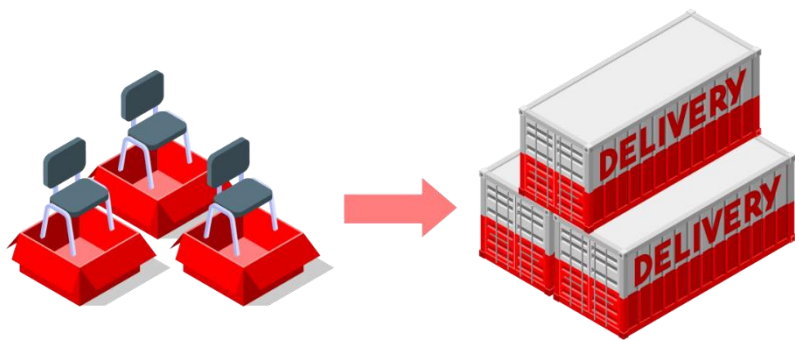
商品包装已经有标签？工厂量小不愿反复贴标？企业有自己的条码体系？



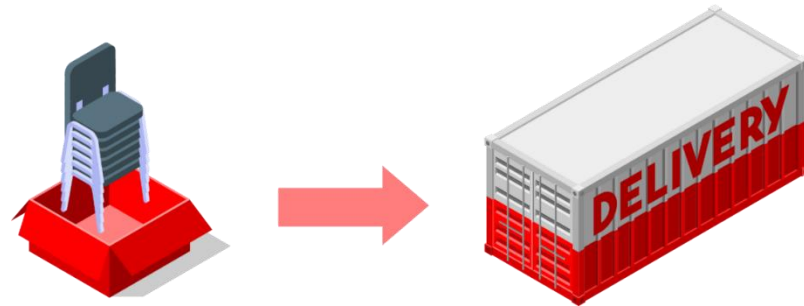


可堆叠产品/裸货入库提升柔性

商品抛？可分解？可搭售？加了外箱头程运费巨贵？



头程运输独立包装，需3条柜子



商品叠加装箱入库，只需1条柜子

桌椅等家居商品，头程合并装箱入库，大幅度节省头程运费



中小件产品/裸货入库提升柔性

降低头程运费，提升收货体验，增加销售机会



头程轻小件饰品裸货包装



裸货入库狂省空运费



多件裸货装箱出库，提升买家收货体验



多SKU产品/裸货入库提升柔性

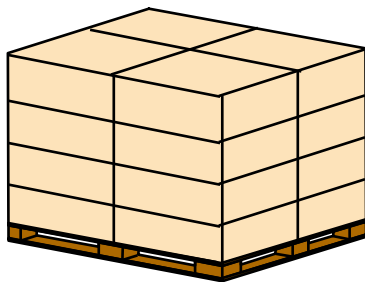
卖家购买组合多？ 组合方式变化频繁？ 满足需求需增加组合包装库存？



汽摩配商品，灵活组合增加刊登满足卖家需求，不增加库存，出库复合打包，节省尾程费用

2B2C一盘库存，双模履约提升柔性

传统2B业务与线上2C销售分开备库存？分开仓库操作？



2B

2C

2B 库存

存储货
可拆箱
转拣选货

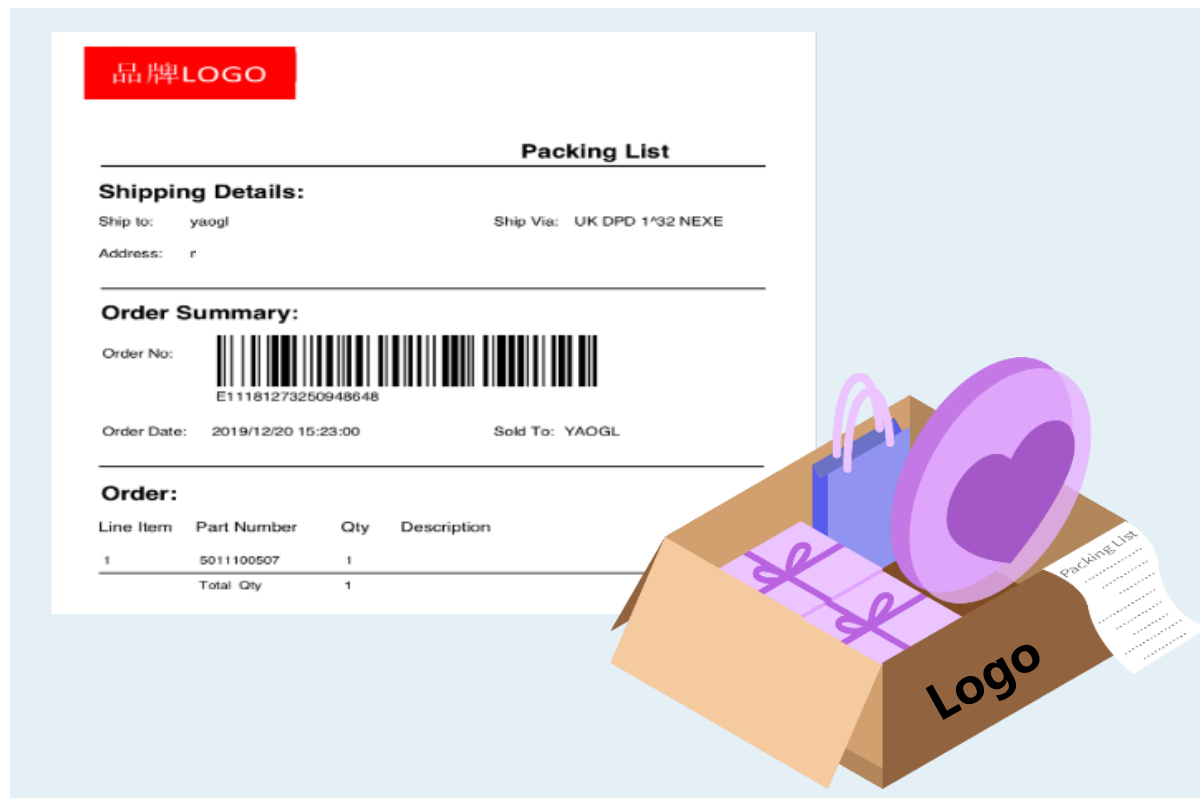
2C 库存

托盘数量
包裹数量

单品数量



出库加包装-品牌定制化



出库加包装

可根据SKU指定出库包装，如纸箱/快递袋/礼盒等，支持客制包装，仓库完成拣选后会按照指定包装进行打包操作。

装箱清单

出库包裹内支持添加Packing List，有助于提升品牌影响力及买家体验。

案例：高库龄商品进行打折促销，买一赠一/买一赠多/第二件半价等，为避免尾程派送部分单品丢失，需进行复合打包加包装出库



组套出库-更多柔性空间，更多利润空间



创建商品组套，灵活出库，提高客单价

- 组套玩法灵活
- 收货体验更优
- 充分利用箱子空间，优化成本
- 提高客单价
-

组套出库讲解视频





提升信息系统柔性

提前预警

- 海外上架及时率分析
- 商品库存健康分析
- 最后一公里妥投分析
-

降低风险，降低资金占用成本

发现机会

- 各国订单分区统计
- 数据化选品/爆品分析
- 海外消费者画像分析
-

增加销售机会，提升效益



无形产品有形化 - 可视化指标体系

主要指标

上架及时率

库存准确性

出库及时率
出库履约率

Ascan及时率
Ascan平均耗时
Dscan及时率
Dscan平均耗时

退货处理及时率

账单准确性

入库

仓储

出库

派送

退货

结算

辅助指标

确认到仓及时率

异常关闭率
异常找回率

抓单成功率
打包及时率
绑笼车及时率
装柜及时率

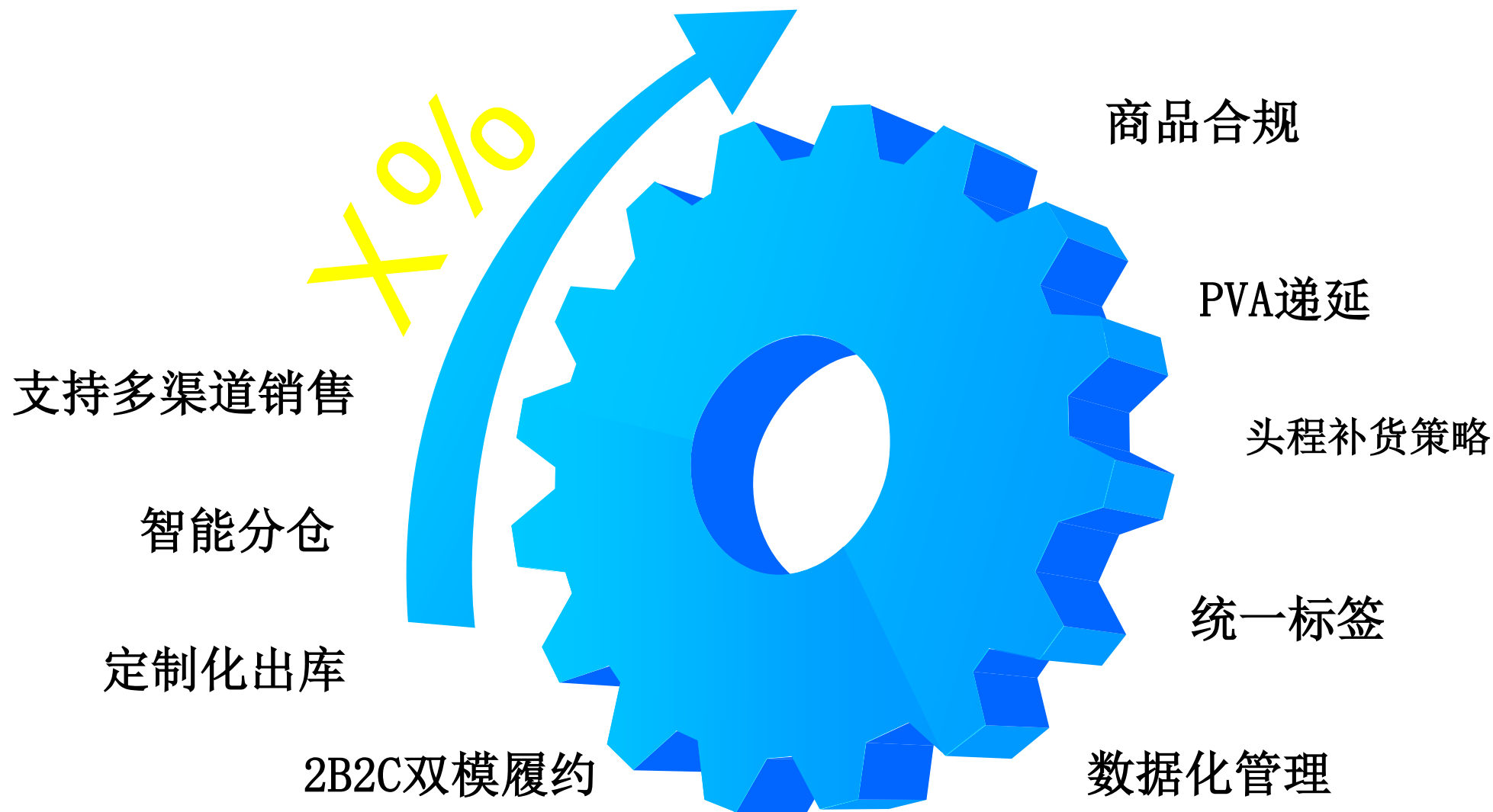
ABC补货及时率
紧急补货及时率

订单缺陷率
订单错漏发率

Mscan及时率
Mscan平均耗时

退货扫描及时率

● 柔性供应链，助力跨境新增长





万邑通发展历程

- 万邑通，品牌取意“万邑通商”，以海外仓为支点的跨境供应链管理平台，致力于帮助全球的跨境电商拥有更先进的供应链管理能力。
- 万邑通提供透明稳定、合法合规、成本优化的“门到门”一站式供应链管理解决方案。通过互联网技术实现“信息流、货物流、资金流”三流合一，以提高库存管理精益性和资金使用效率，增强跨境电商本地化竞争力和客户服务差异化。

2012~13



公司起步

- 2012年成立于上海
- 次年澳洲仓正式运营

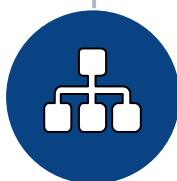
2014~15



全球布局

- 美国仓、英国仓、德国仓运营
- 成为eBay战略合作伙伴

2016~18



持续拓展

- 比利时仓、美南仓运营
- 美东新仓、美西新仓、波兰仓、澳洲新仓运营

2019~21



人工智能

- 自动化分拣、机器人上线
- 智能分仓启动
- 海外仓3.0启动

2022

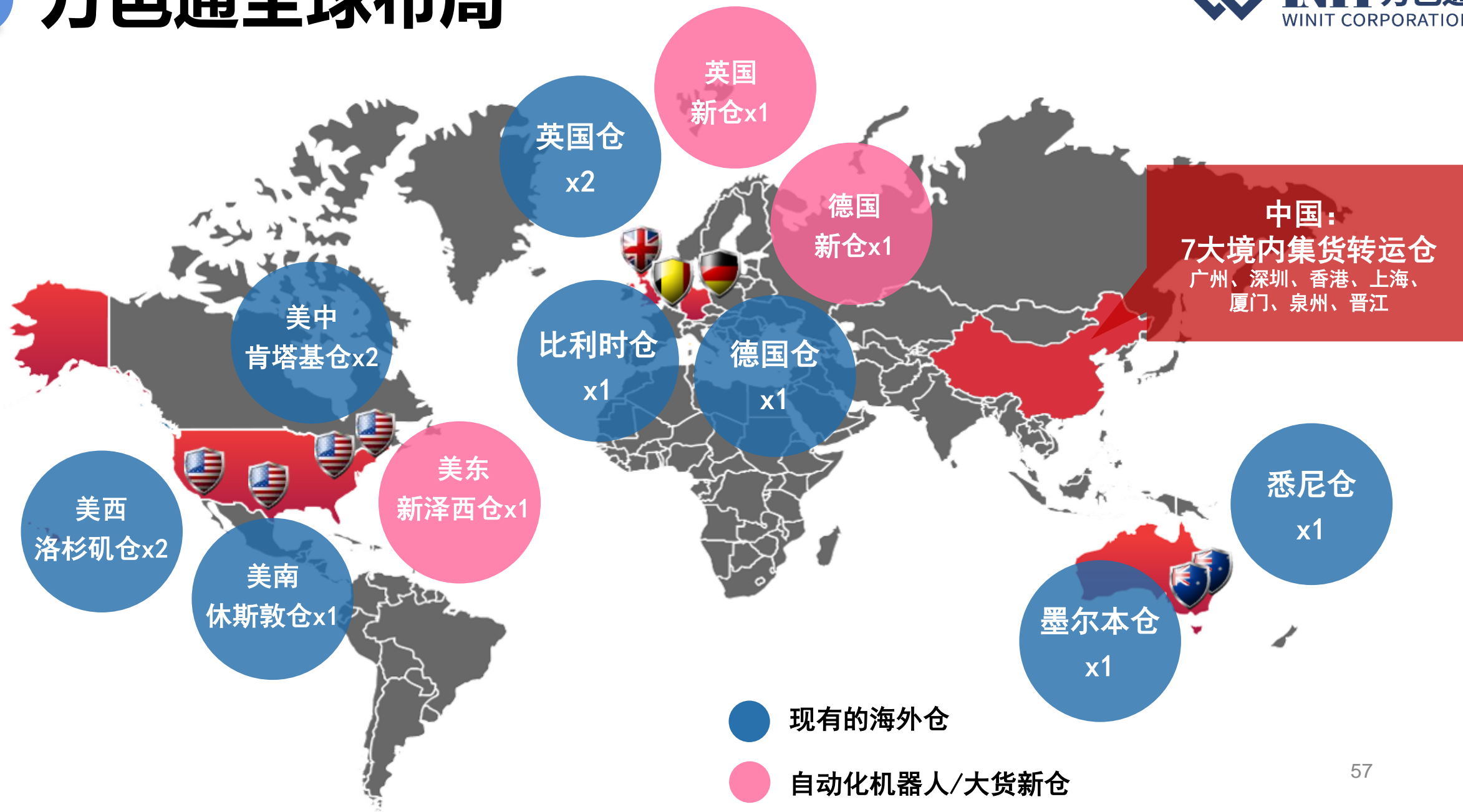


继续优化

- 持续优化.....



万邑通全球布局



● 万邑通海外仓

14 大海外仓

总面积：4,300,000+ 平方英尺



日均出库：400,000+
全链路节点监控：100+



累计服务卖家：20,000+
活跃卖家：5,000+



在库SKU：520,000+
多品类覆盖

● 万邑通海外仓实景





万邑通微信公众号



万邑通微信视频号



Susan Su

THANK YOU